

1

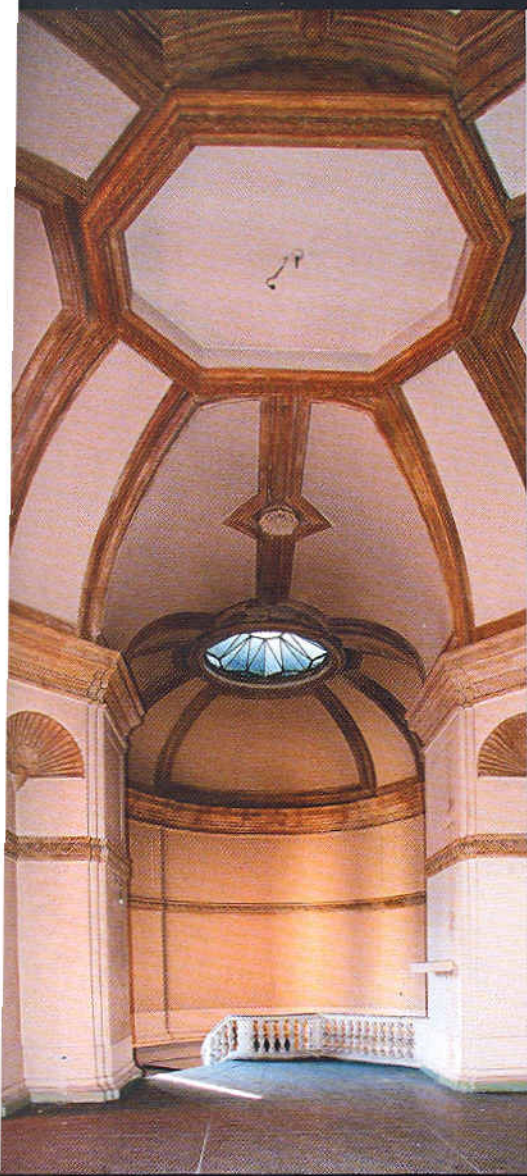
NOWE SUKIENNICE

Tam, gdzie historia spotyka się z teraźniejszością

Z zewnątrz krakowskie Sukiennice wyraźnie wypiękniały, a w środku zyskały najnowocześniejsze rozwiązania technologiczne. Gruntowny remont Galerii Sztuki Polskiej XIX wieku zaliczany jest do jednej z największych inwestycji konserwatorskich w Europie. Wartość prac przekroczyła 9 milionów euro. Generalnym wykonawcą była polska firma – Integer SA.



foto: Archiwum Integer SA / Leszek Stryja, Lukasz Lipinski



Nowym Sukiennicom udało się przywrócić XIX-wieczny blask. Przy okazji wykonawca uczynił znacznie więcej – zamienił galerię w muzeum godne naszych czasów.

Nowe organy

Wszystkie prace na terenie Muzeum Narodowego odbywały się ze szczególnym uwzględnieniem zabytkowego charakteru miejsca. Nowe Sukiennice, pomimo imponujących rozwiązań modernizacyjnych, m.in. ogrzewania podłogowego, wentylacji, klimatyzacji, nowoczesnego nagłośnienia czy instalacji słaboprądowych, nie straciły nic ze swego historycznego ducha. Kierownik budowy, Franciszek Amrogowicz, wyznał: „To było gigantyczne wyzwanie. Jakby do starego organizmu wszczepić zupełnie nowe organy. Udało się tylko dzięki olbrzymiemu doświadczeniu Integeru w zakresie ochrony dziedzictwa kulturowego. Jak dotąd firma przywróciła blask kilkuset obiektom i zabytkowym zespołom architektonicznym”.

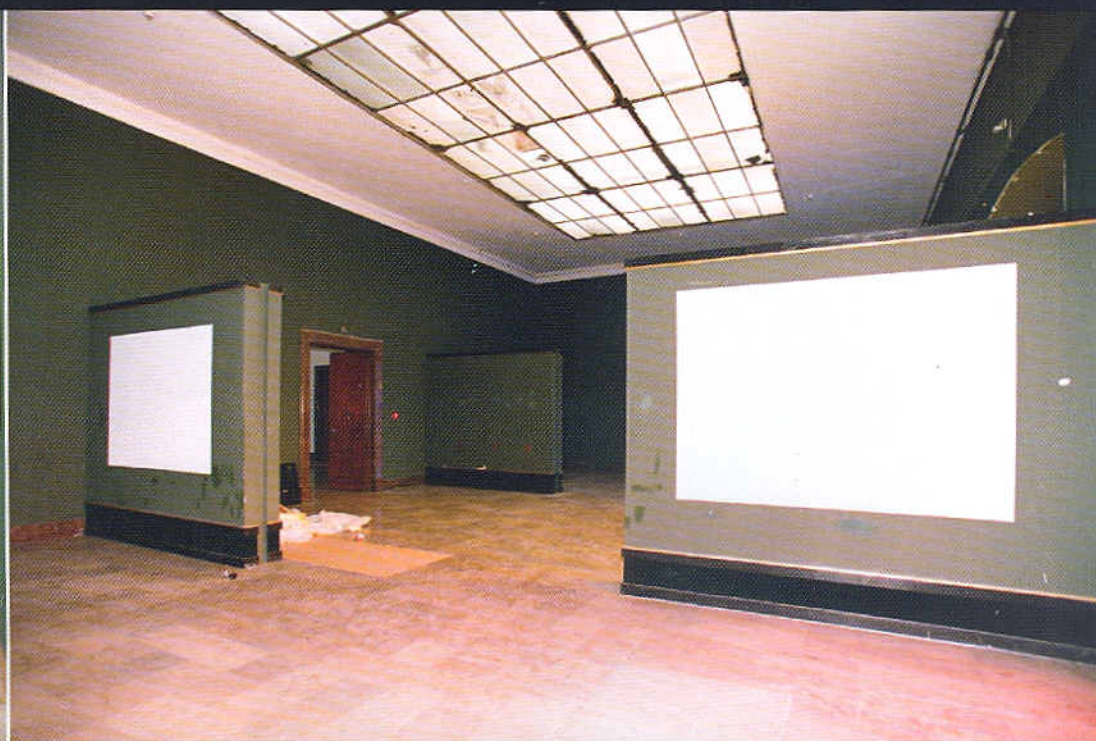
Plac budowy pełen turystów

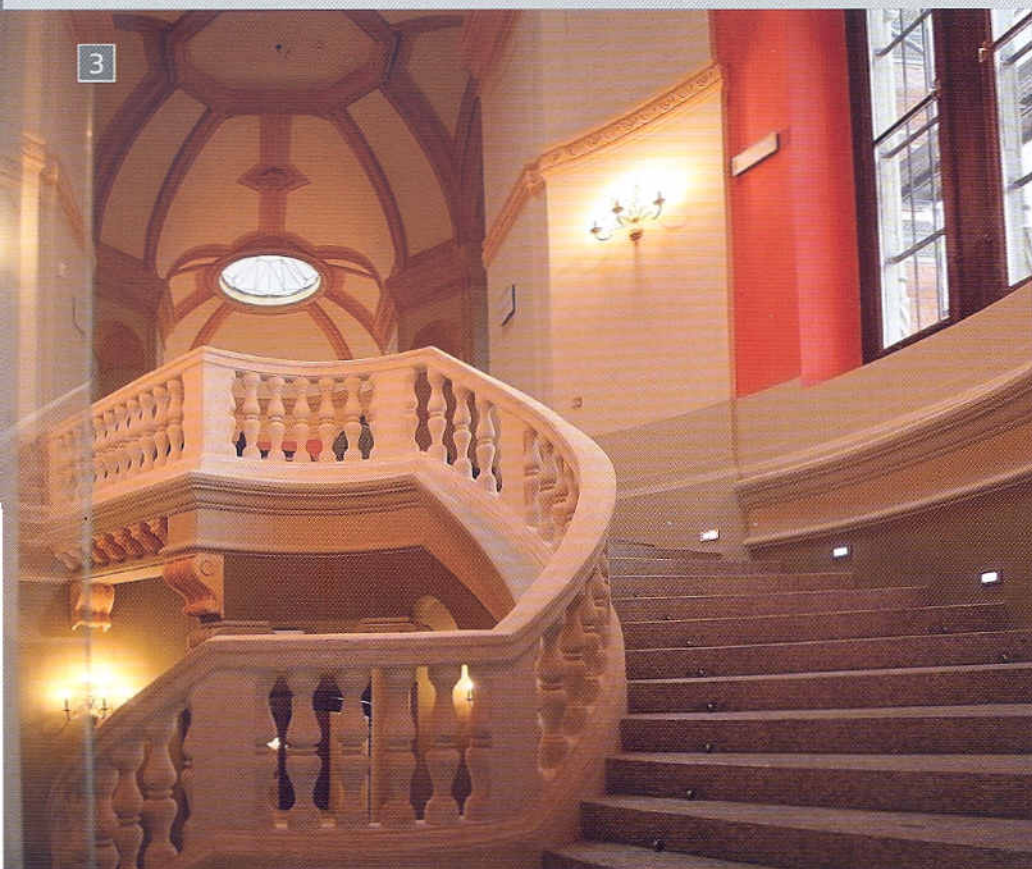
Paweł Melka, główny specjalista ds. inwestycji w firmie Integer, podkreśla: „Każda realizacja jest inna, często złożona, pełna trudności, które stanowią dla nas inspirację. Dookoła placu budowy znajdowały się tłumy turystów. Należało wszystko tak zorganizować,

by jak najmniej zakłócić atmosferę Starego Miasta. A przecież w czasie remontu wywieźliśmy 120 ton gruzu, położyliśmy 2 500 m² podłóg, zainstalowaliśmy 3 km rur i aż 4 km instalacji elektrycznych. Wymieniliśmy 30 ton konstrukcji stalowych, wstawiliśmy 25 ton urządzeń: wentylatorów, silników, klimatyzatorów. Tynkami i farbą pokryliśmy 5 000 m² powierzchni. Wstawiliśmy 1 800 m² świetlików, setki metrów kwadratowych nowych lub odnowionych okien i drzwi. Powstała współczesna konstrukcja dachu. Pojawiła się winda do transportu obrazów i szklany dźwig dla publiczności. Spory problem stanowił także transport sprzętu budowlanego. W obawie przed tym, że granitowe płyty rynku mogą nie wytrzymać obciążenia, dźwig montowany był na miejscu i stał tam krótko. Przy jego pomocy wykonano tylko niezbędne prace. Wiele materiałów wnoszonych było ręcznie.”

Troska o detale

Przy odnawianiu zabytków ogromną rolę odgrywa troska o detale. Spora część renowacji to praca rzemieślnicza. Andrzej Woźny, wiceprezes Integeru, pokazując dokumentację fotograficzną, mówi: „Proszę zerknąć na te zdjęcia. Tak wyglądały drzwi wejściowe do Sukiennic, a tak prezentują się teraz. To wszystko ręczna robota. Papier ścierny, odpowiednie chemikalia i niezwykła precyzja na-





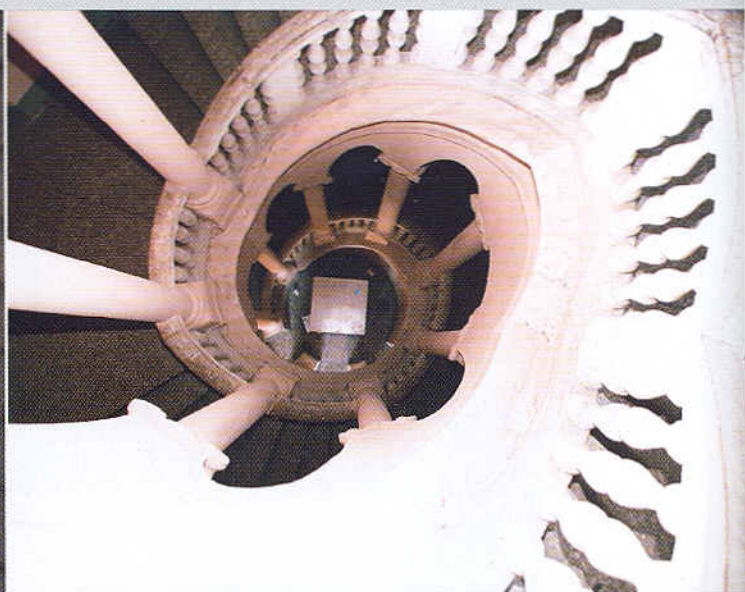
szych konserwatorów sprawiły, że wyglądają olśniewająco.” Inną ozdobą są okna górnokowe. Specjalistów od tego typu elementów Integer znalazł we Wrocławiu. Mało kto wie, że każde z nich przebyło kilkaset kilometrów, by odzyskać swój blask. Wiceprezes podkreśla, że „odrębną, ciekawą historię ma niemal każdy fragment remontowanych Sukiennic, każdy stanowił osobne wyzwanie”.

Nowe rozwiązania

Po remoncie powstały trzy nowe sale wyposażone w sprzęt multimedialny

– Multiteka, Mediateka i Atelier. W Multitece zainstalowano dziewięć szklanych ekranów, które pomogą zwiedzającym „przenieść się” w rzeczywistość sprzed 130 lat, czyli do samych początków muzeum. W Mediatece można skorzystać z ośmiu artomatów, czyli specjalnych stanowisk komputerowych wyposażonych w ekrany dotykowe, za pomocą których zwiedzający poznają historię Sukiennic, zbiory i artystów. Będą także mogli wziąć udział w rozmaitych grach i quizach. Atelier to zaawansowana technologicznie sala edukacyjna, w której będą się odbywały zajęcia dla dzieci, młodzieży

i dorosłych. Sporym ułatwieniem w Nowych Sukiennicach jest nowoczesna winda panoramiczna, która została wykonana specjalnie na potrzeby muzeum. Prace nad nią trwały aż dwa lata. Budowniczkowie nie przewidzieli na nią miejsca, a przecież musi mieć odpowiednie gabaryty, by dało się do niej wjechać wózkiem dziecięcym lub inwalidzkim. To kolejne wyzwanie, a jednocześnie kompromis z Janem Janczykowskim – Wojewódzkim Konserwatorem Zabytków. Nowością w Sukiennicach są również tarasy, które powstały dzięki zaadaptowaniu niedostępnych dotąd powierzchni tarasowych.





Zakres prac obejmował remont i modernizację Galerii Sztuki Polskiej XIX wieku w krakowskich Sukiennicach, w tym m.in. naprawę uszkodzonych fragmentów ścian wraz z przemurzeniami i kotwieniem oraz osuszaniem, remont dachu wraz z uzupełnieniem więźby, remont konstrukcji dachowej budynku, konserwację i odtworzenie stolarki, wykonanie nowego dźwigu osobowego, remont instalacji wodno-kanalizacyjnych i c.o., wykonanie nowych instalacji wentylacji i klimatyzacji, nowej instalacji chłodniczej, nowej instalacji elektrycznej oraz instalacji słaboprądowych, nowej instalacji DSO i nagłośnienia, automatyki obiektu i BMS, akustyki sali multimedialnej wraz z projektem wyposażenia multimedialnego, aranżację wnętrza obiektu, wykonanie instalacji ppoż. oraz wzmocnienie attyk.



- 1 Komunikacja ogólna po i przed
- 2 Sala wystawiennicza po i przed
- 3 Klatka schodowa wystawiennicza po i przed
- 4 Zawrotne perspektywy po i przed
- 5 Wejście do galerii
- 6 Sala wystawiennicza po i przed

Lokalizacja/adres	Kraków, Rynek
Pracownia projektowa	Archeon
Architekt prowadzący	prof. Andrzej Kadłuczka
Data opracowania	2007 r.
Data realizacji	2008–2010 r.
Inwestor	Muzeum Narodowe w Krakowie
Powierzchnia całkowita	3 033,90 m ²
Kubatura brutto	21 722,30 m ³
Generalny wykonawca	Integer SA

Okiem wykonawcy

Rozmowa z Jackiem Szczerbiakiem, zastępcą Kierownika Budowy i Kierownikiem Robót w Integer SA



Początki funkcji w XIII w., prace prowadzone przez Santi Guccio, Jana Marię Padovano i Tomasza Prylińskiego, najpiękniejsza renesansowa attyka – to tylko niewielki wycinek historii Sukiennic w Krakowie. Czy podczas prowadzenia prac budowlanych w takim obiekcie czuliście Państwo stres związany z odpowiedzialnością wobec minionych pokoleń?

Tak właśnie było. Prace wiązały się z dużym stresem, ale skutkowało on olbrzymią mobilizacją całej załogi. Zdawaliśmy sobie sprawę, że uczestniczymy w niezwyklej realizacji. W końcu projekt „Nowe Sukiennice” to jedno z największych przedsięwzięć konserwatorskich prowadzonych w ostatnim czasie w Europie. Uczestnictwo w tych pracach to bez wątpienia duży prestiż, ale też spora odpowiedzialność.

Jakim działaniom poddali Państwo zabytkowe mury, stropy i detale architektoniczne?

Wszystkie rozwiązania na zabytkowych elementach zostały wykonane z wykorzystaniem najlepszych technologii konserwatorskich. Ich zastosowanie poprzedzono dokładnymi badaniami, próbami oraz za-

twierdzeniem przez Wojewódzkiego Konserwatora Zabytków i specjalnie powołane grono ekspertów. Konserwacji podlegały głównie elementy XIX-wieczne. W pierwszej kolejności zostały oczyszczone metodami mechanicznymi (skucia) i strumieniowo-ściernymi lub parą wodną. Następnie

były uzupełniane odpowiednimi materiałami oraz powierzchniowo zabezpieczane. Jest to postępowanie standardowe, ale w tym przypadku zastosowano najlepsze materiały, o składzie zbliżonym do oryginalnego. Po wielu badaniach udało się na przykład odtworzyć pierwotną kolorystykę klatki schodowej.





Czy restauracja zabytkowych detali architektonicznych wymagała zastosowania niestandardowych technik?

Tak, niestandardowych jak na dzisiejsze warunki. Staraliśmy się odrestaurować zabytkowe detale architektoniczne, korzystając z technologii i materiałów najbardziej zbliżonych do tych, których użyto kiedyś. Z punktu widzenia współczesnego budownictwa jest to postępowanie niestandardowe, zaś z punktu widzenia konserwacji – mieści się w podstawowym zakresie prac.

Czy w trakcie działań w obrębie budynku dokonano archeologicznych znalezisk?

Sukiennice są obiektem doskonale znanym i wielokrotnie przebadanym. Nie były to więc spektakularne odkrycia, ale w wielu miejscach, w których się tego nie spodziewano, odsłoniliśmy oryginalne, gotyckie wątki ceglane. Odkryliśmy także ukrytą pod warstwami zasypów dalszą część szesnastowiecznych polichromii. Zostały one wyeksponowane poprzez zastosowanie przeszkleń i odpowiedniego oświetlenia.

W trakcie przebudów, po odsłonięciu elementów budynku ich stan techniczny często okazuje się dużo gorszy niż pierwotnie określony podczas odkrywek. Czy projekt wymagał zmian w trakcie prowadzenia prac?

Nawet wielu, związanych głównie ze wspomnianymi odkryciami. Zmienialiśmy rozwiązania tak, aby w jak najmniejszym stopniu naruszyć zabytkową tkankę. Problemem nie był stan techniczny obiektu, lecz odkryte elementy i rozwiązania techniczne.

Wykonanie konstrukcji stalowych, nowego dachu i wind do przewozu towa-

rowego oraz dla gości wiązało się jednak z koniecznością naruszenia istniejącej tkanki. Czy nośność zastanych elementów pozwoliła na te zmiany?

Wspomniałem, że zarówno projekt, jak i nasze działania zakładały jak najmniejszą ingerencję w istniejącą tkankę, ale nie było możliwe całkowite jej wyeliminowanie. Konieczne było więc wzmocnienie wielu elementów. Wykonano, między innymi, iniekcję ścian korpusu głównego Sukiennic, wprowadzono wiele konstrukcji stalowych wspomagających starą substancję budowlaną, zastosowano częściowe przemurowania i przeszycia. Ponadto, wykonano naprawy i wzmocnienia istniejących konstrukcji żelbetowych pochodzących z lat 60. XX wieku.

Od momentu koncepcji aż po ostatnie prace wykończeniowe projekt był poddawany ścisłej ocenie i obserwacji pro-

wadzonej przez internautów. Społeczne zainteresowanie pomaga czy przeszkadza w realizacji inwestycji?

Na pewno wywołuje większą mobilizację, natomiast trudno mówić o wpływie na prowadzone prace.

Jak je Państwo wspominają?

To prestiżowa realizacja, więc jej prowadzenie było dla nas zaszczytem. Nasz mistrz budowy, pan Andrzej Maj, pięknie to podsumował, mówiąc: „Ja się zakochałem w Sukiennicach”.

Rozmawiała Karolina Cawricz

- 7 Galeria obrazów
- 8 Hol po restauracji
- 9 Sala multimedialna
- 10 Komunikacja ogólna

